

人文 & 商管－全國大學程式設計教學交流會

用EXCEL VBA做大數 據分析視覺化程式設計 教學心得分享



國立臺灣師範大學
NATIONAL TAIWAN NORMAL UNIVERSITY

課前



- 課前問卷:

- gg.gg/excel2vbaform

- 下載檔案:

- gg.gg/excel2vba



講師簡歷：

- Google關鍵字:吳老師教學(排第一)
- 部落客(吳老師教學部落格超過千篇教學文)
- YOUTUBER(訂閱人數34K)
- 湜憶電腦前執行長5年金峰獎傑出創業楷模
- 創均堂資訊公司資深顧問
- 台師大、東吳、元智兼任助理教授
- 東吳大學推廣部--EXCEL VBA與資料庫雲端設計(初階) (進階)
- 文化大學推廣部—VBA、Python與APP與2017趨勢先鋒獎
- 自強工業基金會--VBA、Python程式與2017教學卓越教師獎
- 企業內訓:統一證券、全球人壽、中國人壽、中研院等
- 業界專家:中央、銘傳、淡江、東吳



我的證照約三十張

- 教育部大學講師證
- 電腦軟體應用乙級技術士
- 網頁設計丙級技術士
- 電腦硬體裝修技術士
- ITE企業電子化助理規劃師
- TQC網際網路應用專業證照
- TQC電子商務概論專業證照
- TQCPHOTOIMACT10實用級
- TQCFLASH8實用級
- TQCWORD207專業級
- TQCExcel207專業級
- TQCPowerpoint207專業級
- TQC網際網路與行動通訊專業級
- **Exam 778 Analyzing and Visualizing Data with Power BI(2020年7月)**
- **TQC+Python3網頁擷取與分析(2019年1月)**
- **TQC+Python3程式設計(2018年8月)**
- TQC **SolidWorks**專業級
- TQC+**AutoCad2010** 3D專業級
- TQC+工業圖學與機械製圖
- TQC+**Android2**
- TQC+**FLASH CA4**
- **TQC認證合格監評人員**
 - 電訓證字第NOA-980101號
- **MOS Powerpoint2010**
- **IC3計算機概論**
- **IC3常用應用軟體**
- **IC3網路應用與安全**
- **EPC-RFID**等國際證照



科目名稱:試算表進階應用與程式設計

教師:吳清輝

- 課程綱要/教材示例
- 修課人數/學院分布
- 期中期末專題
- 學生作品示例
- 教學心得



課程大綱/教材示例

- 從EXCEL高階函數、巨集錄製到VBA程式設計
- 網路爬蟲+樞紐分析到視覺化圖報表
- 提供雲端講義與隨課全程錄影

我的雲端硬碟 > ... > 雲端白板畫面 > 04_數學與統計函數

目



大樂特歷史資料下載(GET)



用IE物件切換清單與擷取...



期交所外幣匯率歷史(POS...



黑名單篩選.xlsx



黑名單篩選程式碼.docx



製作圖表



樂透彩中獎機率統計.xlsx



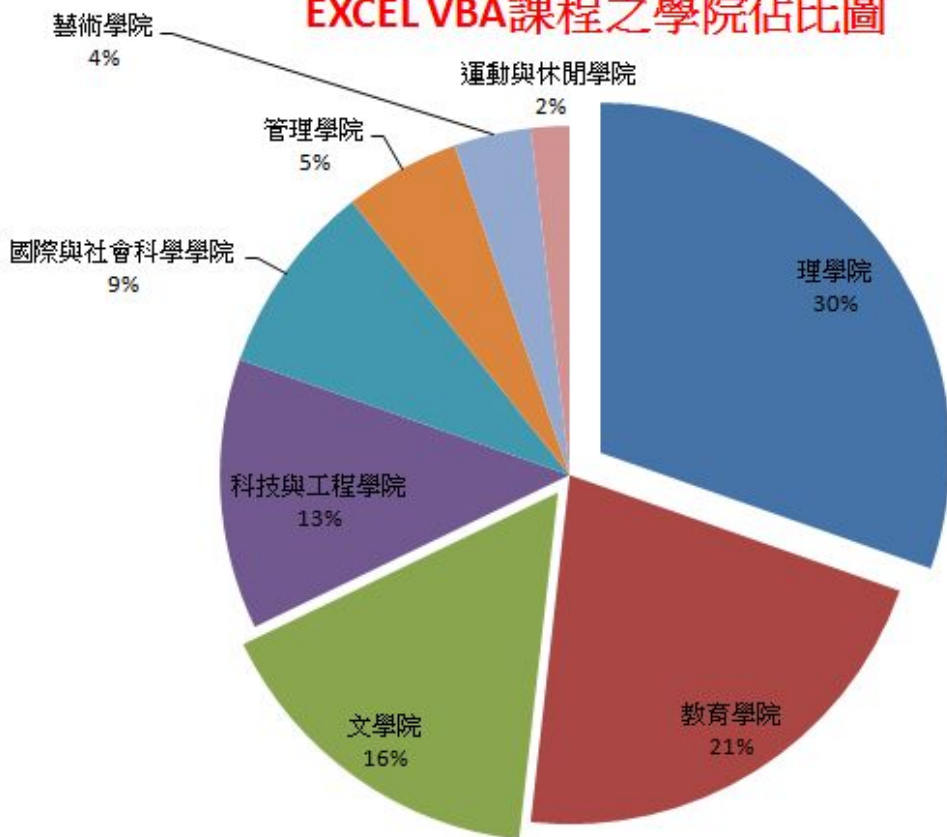
樂透彩程式碼.docx

台師大修課人數55人/學院/系所分布

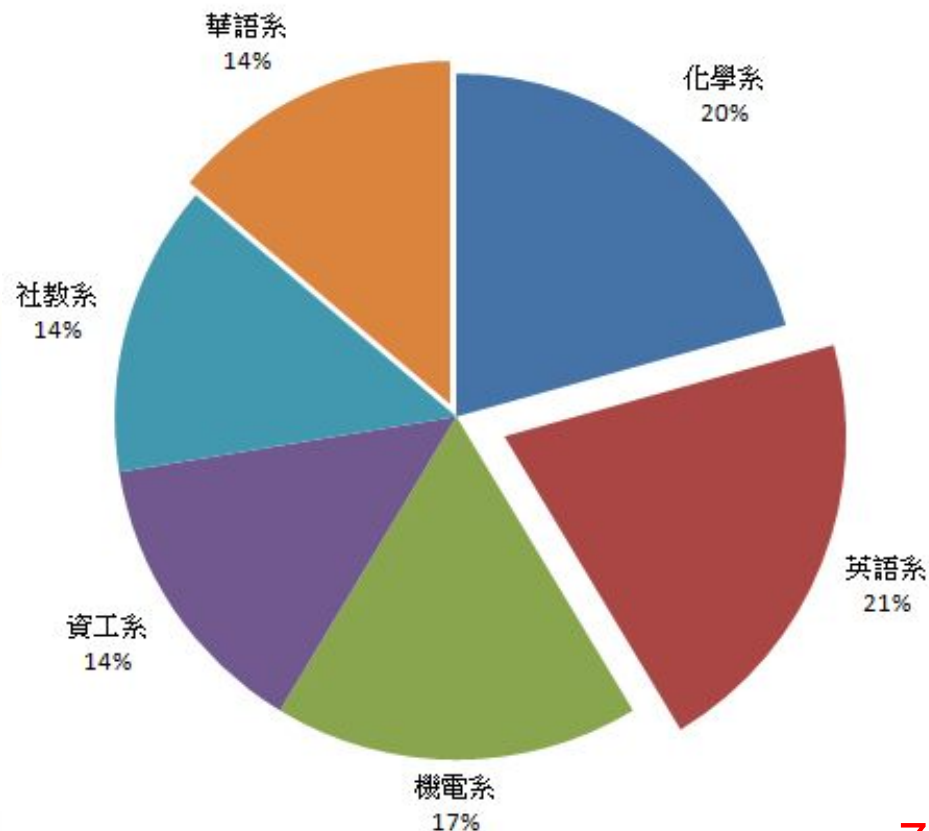
學院	合計
理學院	17
教育學院	12
文學院	9

系所	合計
化學系	6
英語系	6
機電系	5

EXCEL VBA課程之學院佔比圖



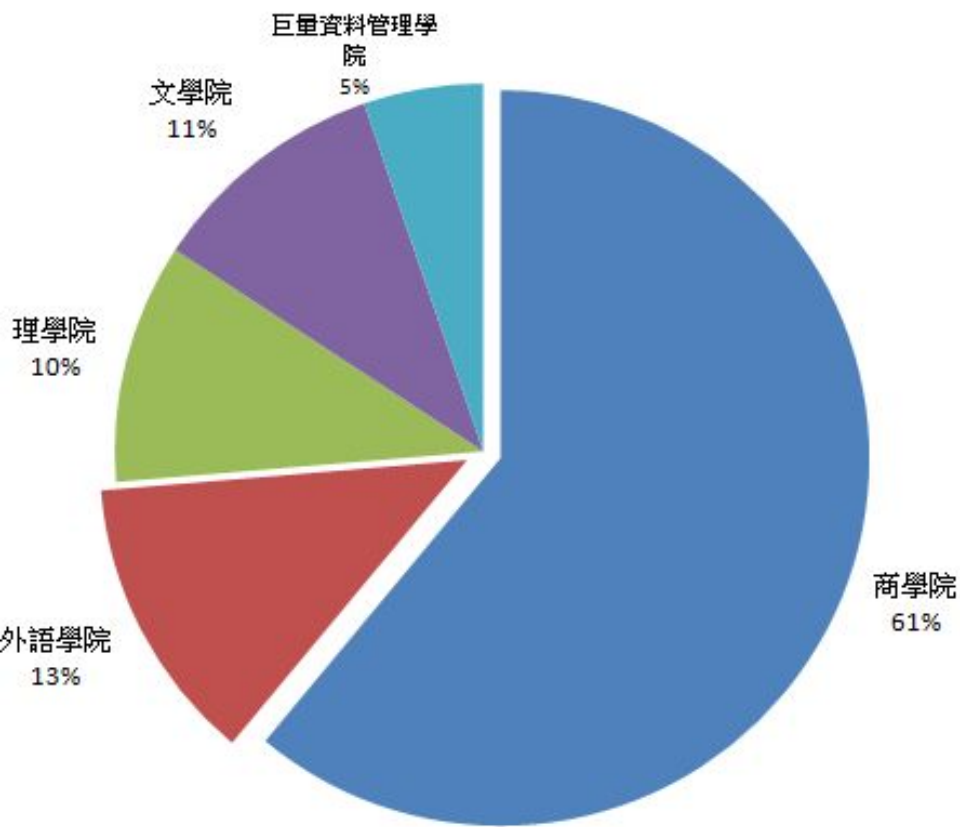
EXCEL VBA課程之系所佔比圖(前五名)



東吳遠距修課人數95人/學院/系所分布

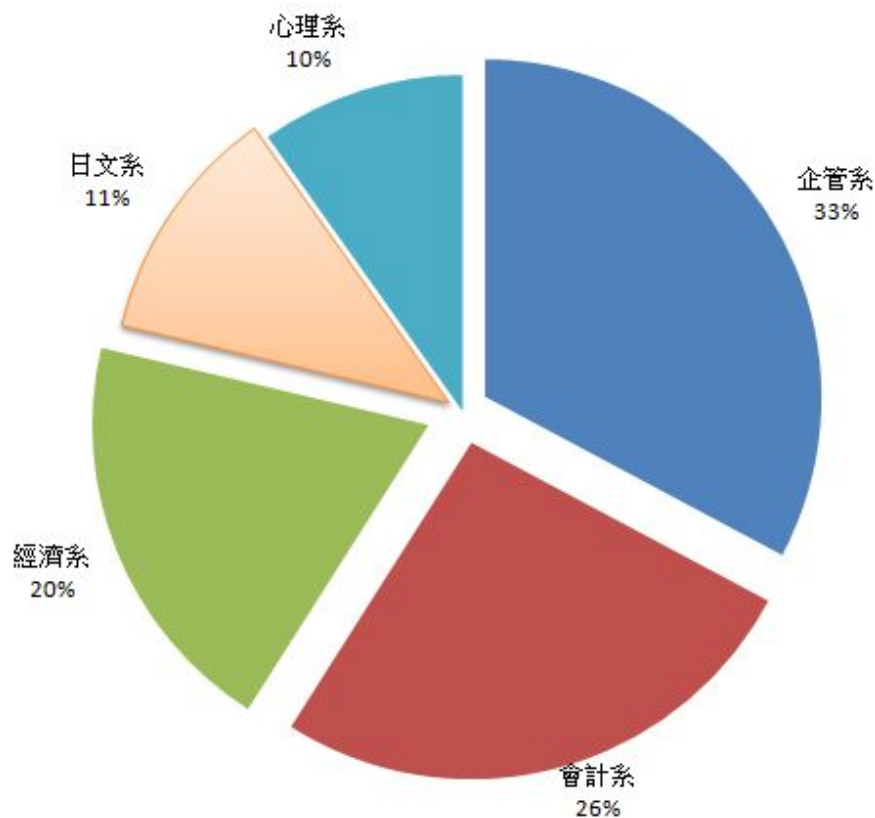
學院	合計
商學院	58
外語學院	12

東吳遠距VBA選課學院佔比圖



系所	合計
企管系	20
會計系	16

東吳遠距VBA選課系所佔比圖(前五名)

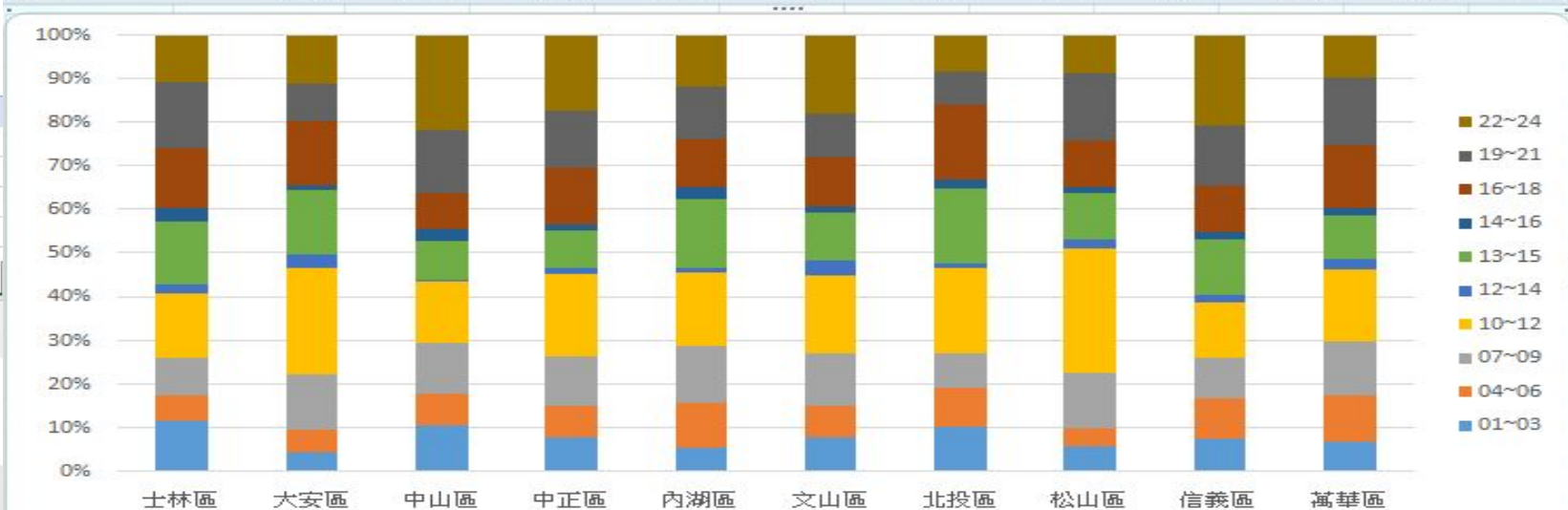


案例一：臺北市住宅竊盜點位資訊



- 連結：gg.gg/excel2vba1

A	列標籤	01~03	04~06	07~09	10~12	12~14	13~15	14~16	16~18	19~21	22~24	總計	
1	士林區	27	14	20	34	5	34	7	32	35	25	233	
2	大安區	8	9	22	43	5	26	2	26	15	19	175	
3	列標籤 計	中山區	27	18	30	35	1	23	7	21	36	55	253
4	中山區	中正區	12	11	17	29	2	13	2	20	20	26	152
5	士林區	內湖區	11	20	25	33	2	31	5	22	23	23	195
6	萬華區	文山區	11	10	17	25	5	15	2	16	14	25	140
7	北投區	北投區	21	18	16	40	2	35	4	35	15	17	203
8	大安區	松山區	8	6	18	40	3	15	2	15	22	12	141
9	內湖區	信義區	10	12	12	17	2	17	2	14	18	27	131
10	中正區	萬華區	13	20	23	31	4	19	3	27	29	18	187
11	信義區	總計	148	138	200	327	31	228	36	228	227	247	1810
12	松山區												
13	文山區												
14	南港區												
15	大同區												
16	總計												



課後影音清單會發佈到網路論壇

網路論壇

會話群組

搜尋 excel2vba2020@goo...

☆ 台師大試算表進階應用與程式設計(東吳遠距 EXCEL 高階函數與 VBA 設計)

105 位成員 第 1 - 14 個, 共有 14 個

EXCEL VBA 入門班：

- 1. 熟悉 EXCEL 內建各類別 250 幾個函數 (理解代替死背)



	Cing-Huei Wu	台師大試算表進階應用與程式設計2020第14次上課 - 台師大試算表進階應用...	2020/12/28	☆
	Cing-Huei Wu	台師大試算表進階應用與程式設計2020第13次上課(增加高雄組合圖&將台北組合...	2020/12/21	☆
	Cing-Huei Wu	台師大試算表進階應用與程式設計2020第12次上課(刪除圖表&圖形圖錄製巨集與...	2020/12/14	☆
	Cing-Huei Wu	台師大試算表進階應用與程式設計2020第11次上課 - 台師大試算表進階應用...	2020/12/7	☆
	Cing-Huei Wu	台師大試算表進階應用與程式設計2020第10次上課 - 台師大試算表進階應用...	2020/11/30	☆




台師大試算表進階應用與程式設計2020第14次上課(期末專題作業說明&全省氣溫改為跨工作表與物件的使用&跨工作表說明與用IE物件04_用IE物件下載氣溫&用IE物件下載降雨量與期末專題)

5 部影片 · 觀看次數：510次 · 上次更新日期：2020年12月28日

不公開

≡ ✂ ↶ ⋮

 吳老師教學部落格 [訂閱](#)

- 1  **01 重點回顧與期末專題作業說明**
吳老師教學部落格
- 2  **02 全省氣溫改為跨工作表與物件的使用**
吳老師教學部落格
- 3  **03 跨工作表說明與用IE物件**
吳老師教學部落格
- 4  **04 用IE物件下載氣溫**
吳老師教學部落格
- 5  **05 用IE物件下載降雨量與期末專題**
吳老師教學部落格

期中專題作業

期中專題作業(不要放雲端，改用MOODLE)

期中專題作業(不要放雲端，改用MOODLE)，期中報告形式內容說明

(1) 繳交類似於範例：臺北市住宅竊盜點位資訊的EXCEL的XLSM檔案格式，

必須有三個工作表：1.函數 2.巨集 3.VBA

可以增加樞紐分析表，可以加分

(2) 並將選題原因、設計過程與心得撰寫於WORD中繳交，說明資料來源與函數與VBA程式要點，

最後說明做作業的困難點與解決問題項目，字數至少500字。

(3) 繳交期限：2020/11/16

吳老師



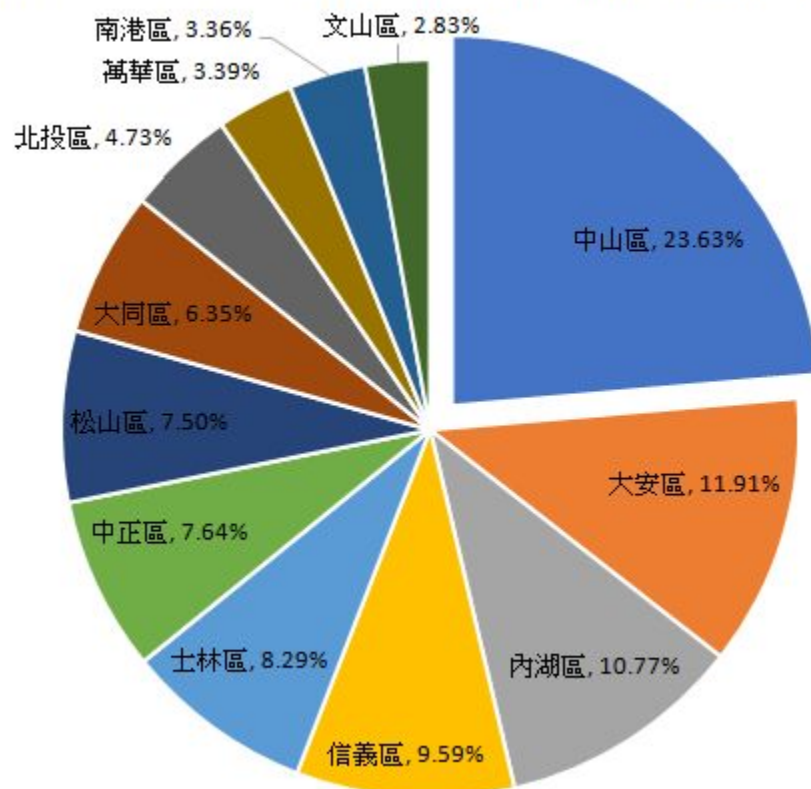
學生作品示例一

北市2018年10月至2019年 11 月間房屋租賃資料

2018年10月至2019年11月台北市各區域房屋租賃比例樞紐分析表

區域	區域百分比	區域案件數
中山區	23.63%	1793
大安區	11.91%	904
內湖區	10.77%	817
信義區	9.59%	728
士林區	8.29%	629
中正區	7.64%	580
松山區	7.50%	569
大同區	6.35%	482
北投區	4.73%	359
萬華區	3.39%	257
南港區	3.36%	255
文山區	2.83%	215

2018年10月至2019年11月台北市各區域房屋租賃比例圖



2018年10月至2019年11月台北市各區域房屋平均租金樞紐分析表

區域	平均租金(元/平方公尺)
信義區	526.0207469
大安區	521.9921875
中正區	507.9585492
中山區	495.1519058
松山區	491.0369069
大同區	473.4113924
萬華區	459.2687747
士林區	421.5271565
內湖區	349.4434783
北投區	333.3806818
南港區	324.2480315
文山區	306.3239437
總計	459.0333422



2018年10月至2019年11月台北市租金最高TOP10之路街道樞紐分析表(房屋不同用途分開計算)

主要用途 住家用

(可透過下拉式選單變更房屋用途)

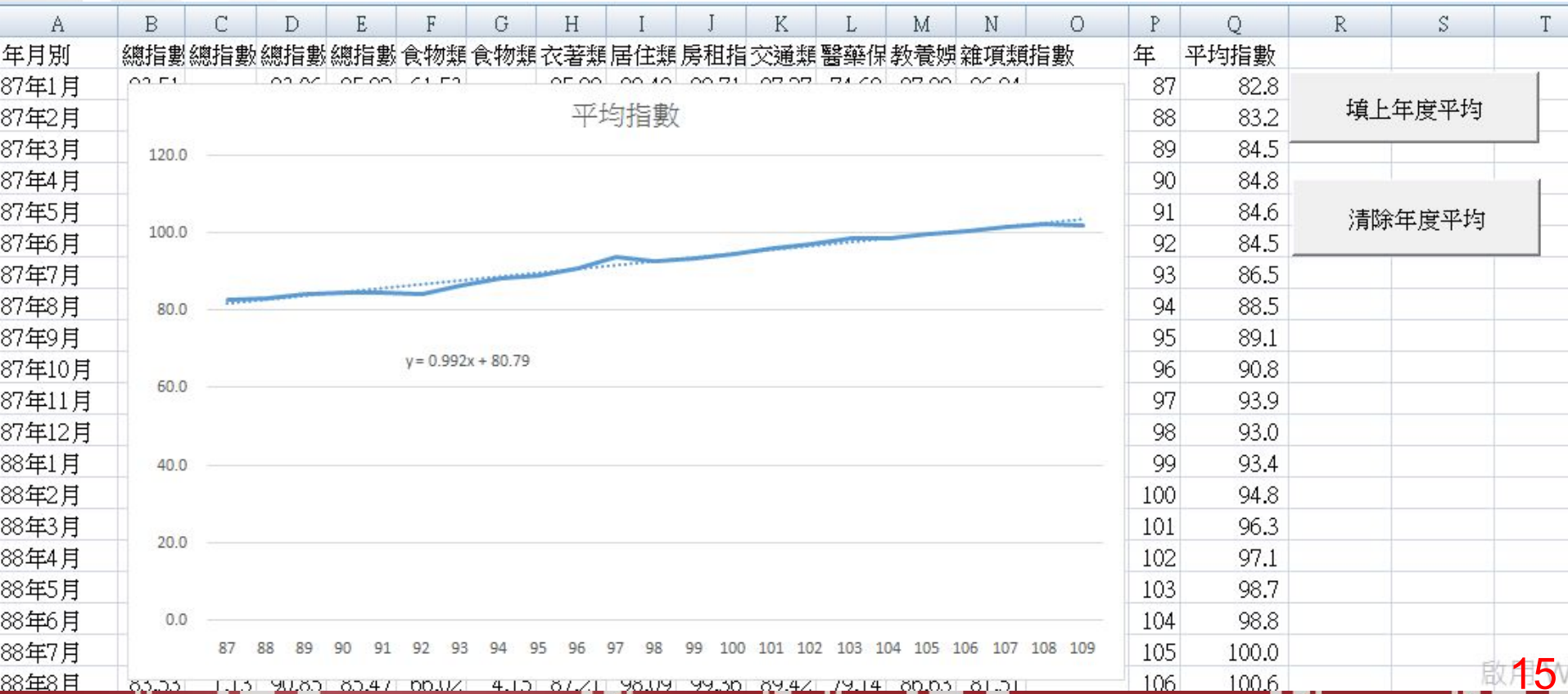
路街道	平均租金(元/平方公尺)
汀洲路	\$ 1,289
小西街	\$ 802
松勤街	\$ 728
文林路	\$ 727
建業路	\$ 714
徐州路	\$ 693
中庸一路	\$ 684
新中街	\$ 677
萬全街	\$ 648
松勇路	\$ 630
總計	\$ 715



學生作品示例二

投資理財，個股日成交資訊

- 原因: 母親常常抱怨物價一直在漲。
- 心得: 物價指數真的是一直在漲，視覺化顯見。



期末專題作業

期末專題作業

期末專題作業

期末專題作業，期中報告形式內容說明

(1).繳交類似於範例氣溫與降雨量或期交所外匯資料的EXCEL的XLSM檔案格式，

必須有**抓取資料+分析資料**與**繪製圖表**(可用樞紐分析表與圖)

(2).並將選題原因、設計過程與心得撰寫於WORD中繳交，

說明資料來源與函數與VBA程式要點，最後說明做作業的困難點與解決問題項目，字數至少500字。

(3)繳交期限為1/16

吳老師



下載台積電各日成交資訊與繪圖

A1 109年度 2330台積電 各日成交資訊

K	L	M	N	O	P	Q
項目	人數	持股比例	持有股數			
全體董事、監察人、經理人及持股10%以上股東	31	6.73%	1,743,917,550	下載所有數據		
政府(公營)機構投資	7	6.38%	1,654,683,216			
本國金融機構投資	173	4.01%	1,039,362,271	繪製所有相關圖表		
本國證券投信基金投資	239	0.81%	209,061,540			
本國公司法人投資	1,609	0.74%	192,371,147			
本國其他法人投資	96	3.46%	898,338,954			
橋外金融機構投資	183	5.77%	1,495,470,308			
橋外法人投資	2,210	53.65%	13,912,762,887			
橋外證券投信基金投資	1,178	15.81%	4,098,873,282			
本國自然人投資	450,888	8.80%	2,281,348,805			
橋外自然人投資	1,330	0.57%	148,108,048			
庫藏股票	0	0.00%	0			
發行總股數/股東人數	457,913	100.00%	25,930,380,458			

項目	2020Q3	2020Q2	2020Q1	2019Q4	2019Q3
營業毛利率(%)	53.44	53.01	51.77	50.2	47.58
營業利益率(%)	42.1	42.19	41.38	39.16	36.82
稅前淨利率(%)	43.52	43.9	42.55	40.59	38.33
純益率(%)	38.54	38.91	37.69	36.59	34.5

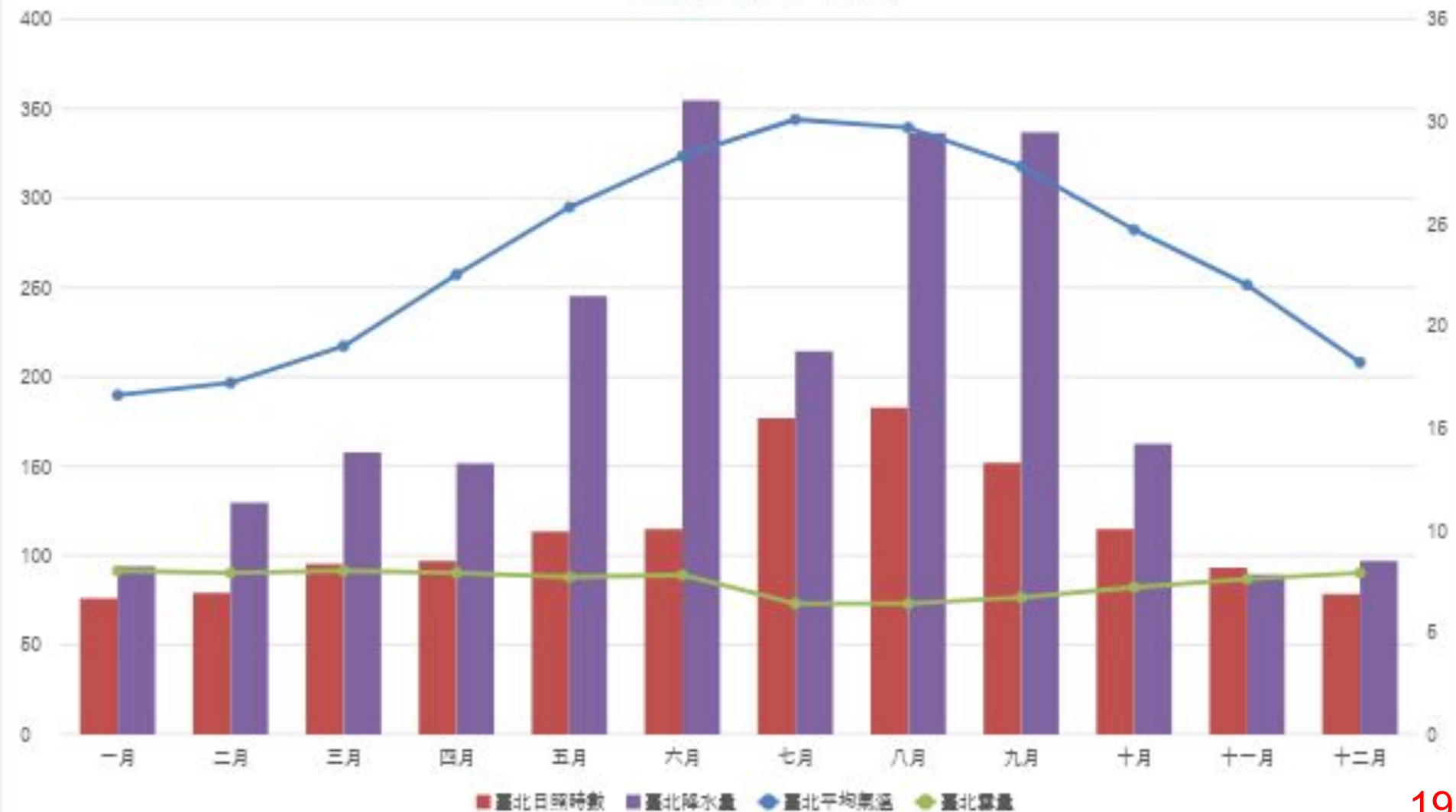
原始數據(複製) 數據(下載) 圖表

下載台積電各日成交資訊與繪圖

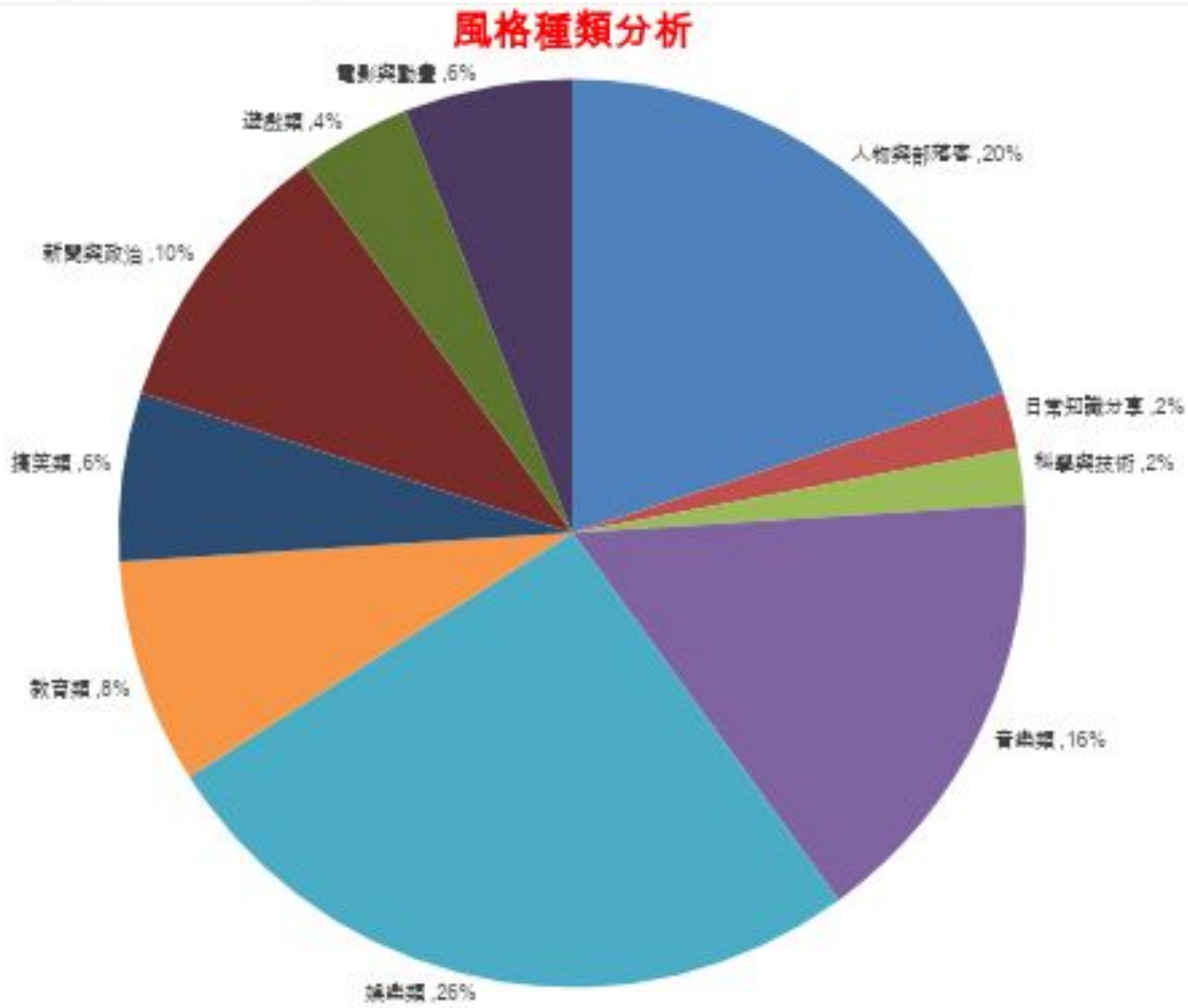


台北氣候資訊組合圖

台北氣候資訊組合圖



下載YOUTUBER風格種類排名

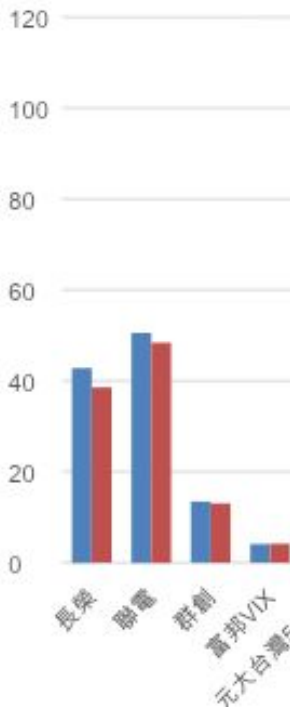


每日成交量前二十名證券

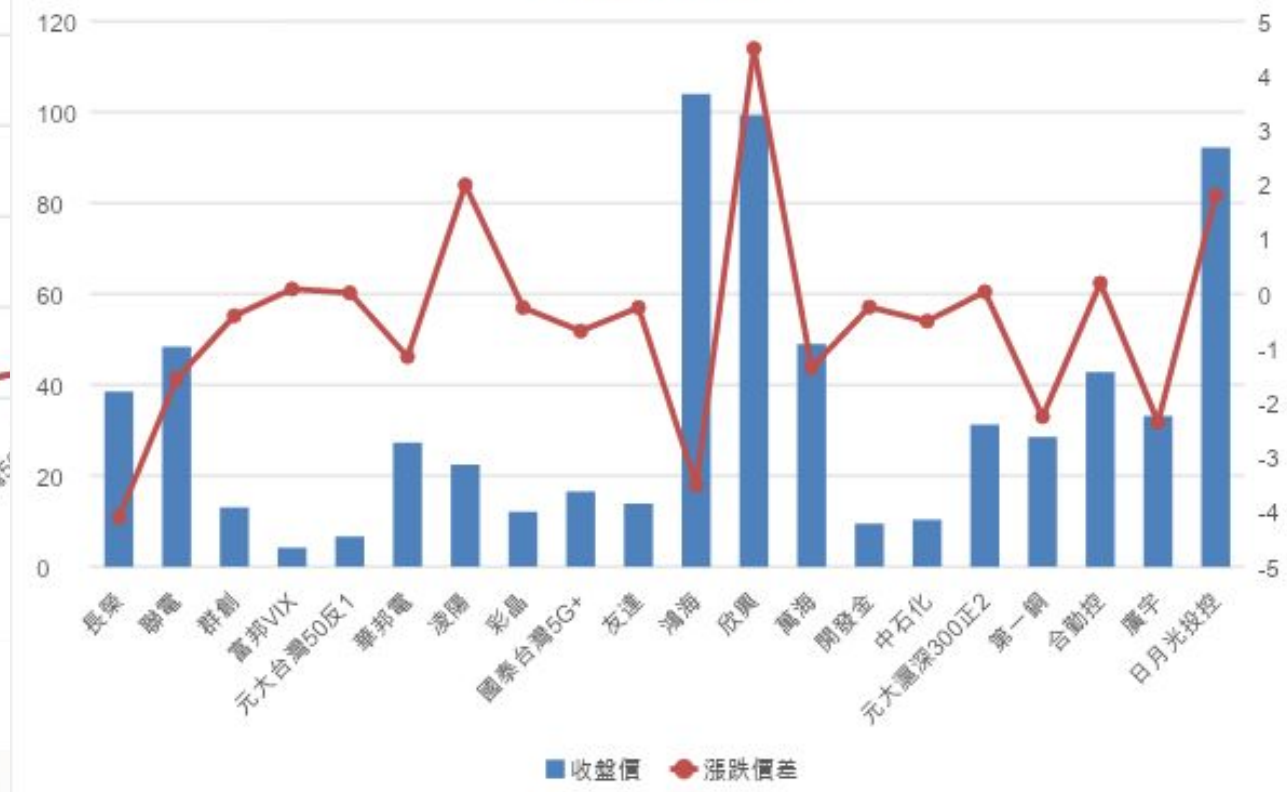
開收盤

H	I	J	K
7	8	9	10
		881	2409
		國泰台灣5G+	友達
		23,271,153	116,987,988
		49,048	15,390

高低價



收盤與價差



期末報告-股票持股結構

年度	當年股價			各類型股東持股比例(%)													
	收盤價	漲跌(元)	漲跌(%)	政府公營機構	僑外投資					本國金融機構			本國法人			本國自然人(個人)	庫藏股票
					金融機構	證券投信	僑外法人	僑外自然人	合計	金融機構	證券投信	合計	公司法人	其他法人	合計		
2018	8.64	0.26	3.1	0	0.03	71.99	1.32	0	73.34	7.17	0	7.17	2.39	0.01	2.4	15.06	2.03
2017	8.38	1.48	21.45	0	0.02	71.46	1.33	0	72.81	7.18	0.03	7.21	2.46	0.01	2.47	16.14	1.38
2016	6.9	-0.22	-3.09	0	0.03	71.28	1.7	0	73.01	7.17	0.02	7.19	2.23	0.01	2.24	17.56	0

輸入股票代碼:

股東持股比例

圖表

刪圖

資料來源: [goo](http://www.goo.com)

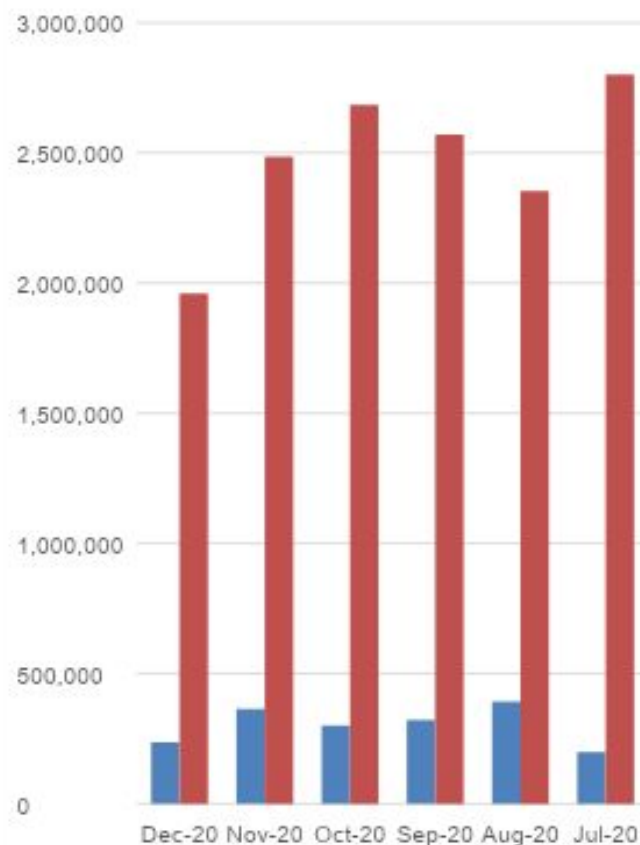
- 2015 7.12 -15
- 2014 8.33 -16
- 2013 8.65 -16
- 2012 8.29 -17
- 2011 8.2 -18
- 5820 日盛金股: 19
- 20
- 21
- 22
- 23
- 24
- 25
- 26
- 27
- 28
- 29
- 30
- 31
- 32



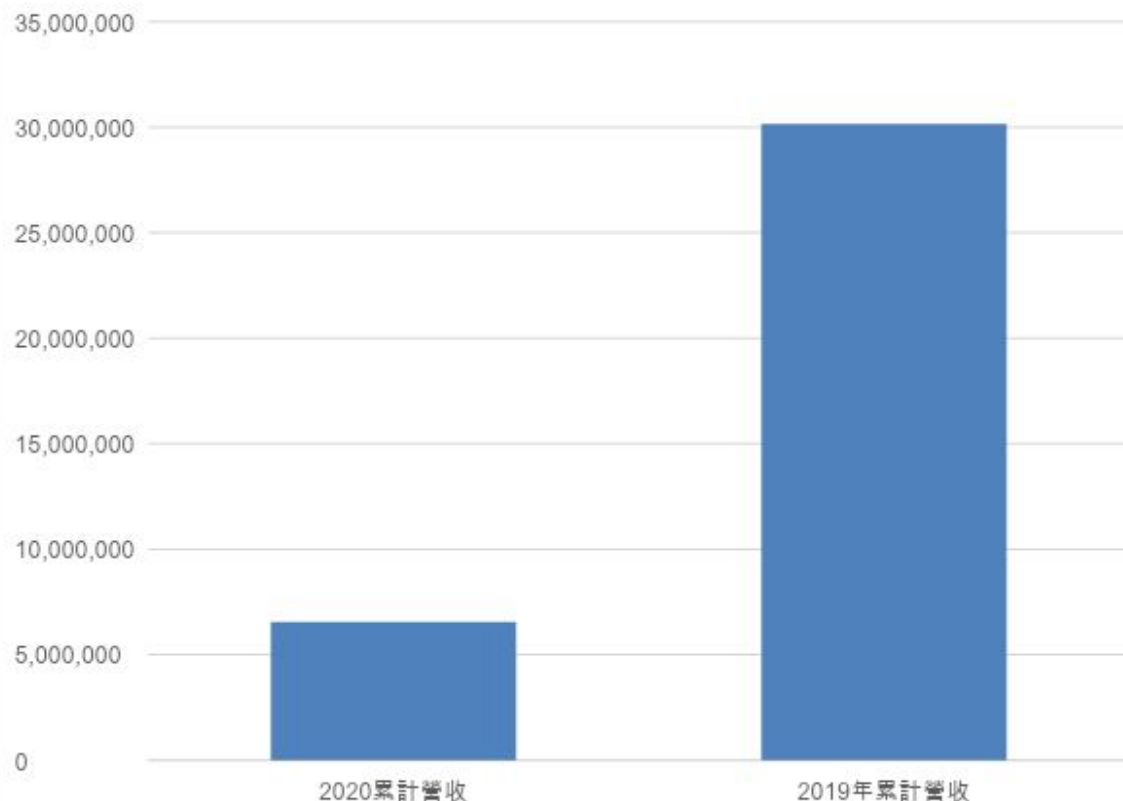
雄獅旅行社受疫情影響分析

A	B	C	D	E	F	G	H	I
年度/月份	營業收入 (單位:千元)				累計營業收入 (單位:千元)			
	2020月營收	2019同月營收	單月月增率	單月年增率	2020累計營收	2019年累計營收	累積年增率	
Dec-20	235,940	1,959,681	-35.20%	-88%	6,545,203	30,160,400	-78.30%	下載雄獅資料
Nov-20	364,108	2,484,709	21.20%	-85.30%	6,309,263	28,200,720	-77.60%	
Oct-20	300,405	2,684,773	-6.60%	-88.80%	5,945,155	25,716,010	-76.90%	清除資料
						21,120	25,500%	

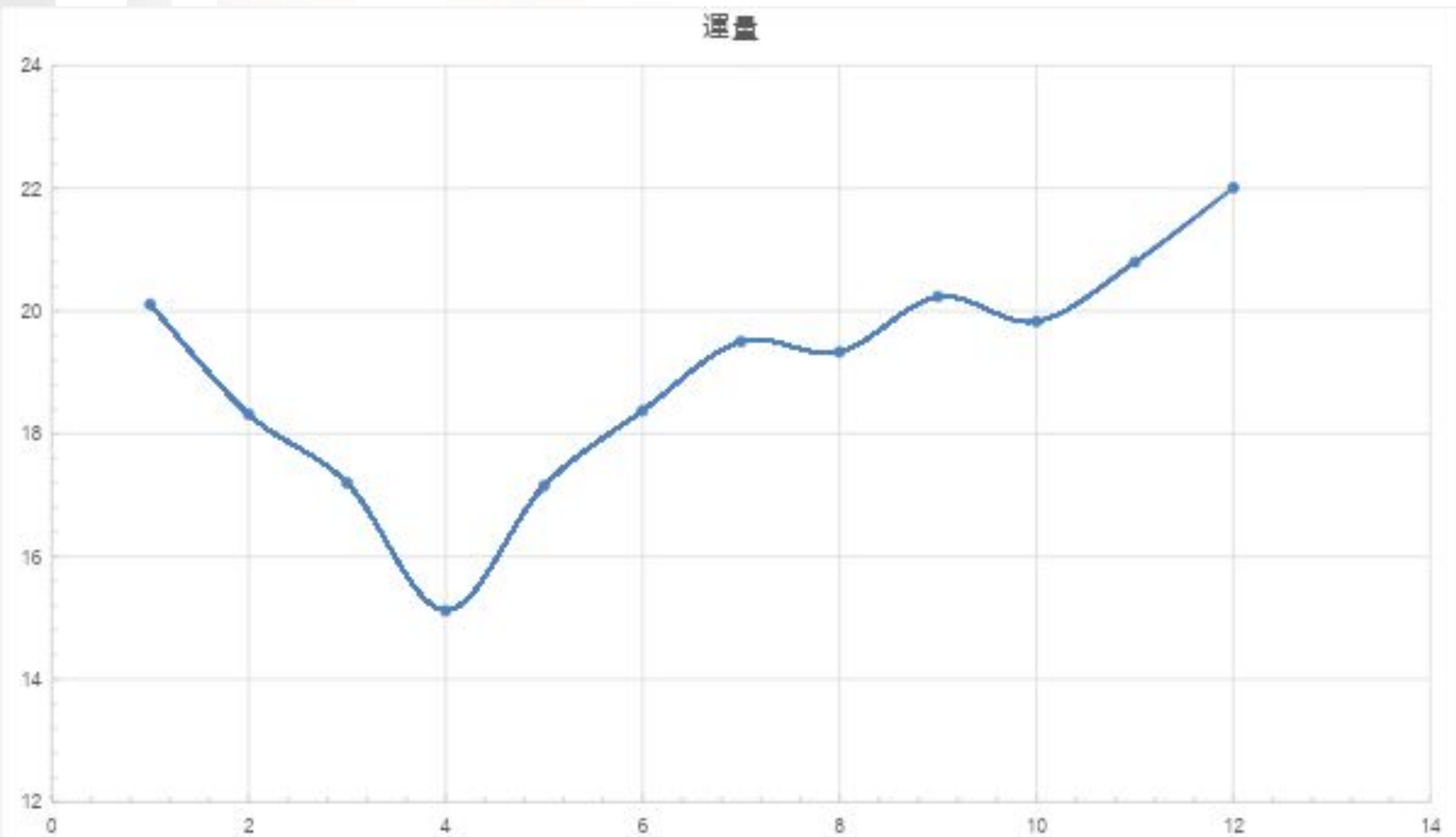
雄獅月營收比較(單位:千元)



雄獅年營收比較(單位:千元)



台北捷運公司運量



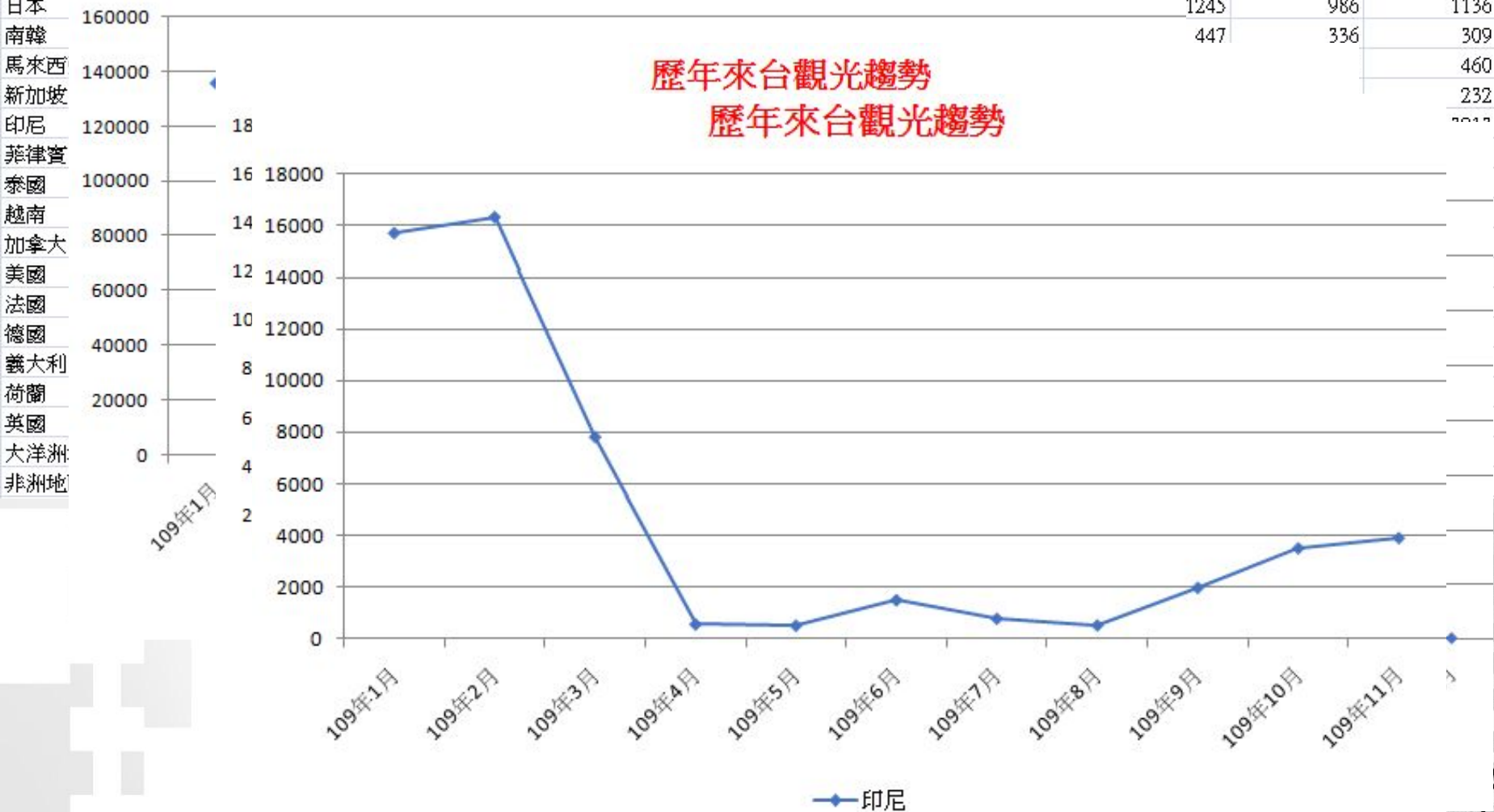
疫情對觀光客來台影響

月份/地區	109年1月	109年2月	109年3月	109年4月	109年5月	109年6月	109年7月	109年8月	109年9月	109年10月	109年11月
香港、 中國大									2526	862	823
日本									4590	1810	1201
南韓									1245	986	1136
馬來西亞									447	336	309
新加坡											460
印尼											232
菲律賓											2017

歷年來台觀光趨勢

歷年來台觀光趨勢

歷年來台觀光趨勢



本學期授課心得：

- 1.兩學分真的有點趕，因此輔以**影音錄製**與**雲端講義**，對認真學習學生幫助很大。
- 2.期中專題有範圍，但許多學生都能加入自己的需求和想法，加上EXCEL容易上手，雖說需要撰寫VBA程式，但因為懂得**錄製巨集**與**修改**的方式，都能完成理想專題。
- 3.期末專題為**難度很高的網路爬蟲+製作圖表**，但結果超過預期的好，可見學生接受度很好，以學生回饋意見可知，**上課錄影可重複學習備查**，與**雲端講義助益很大**。
- 4.**遠距學習**(東吳)結果因為有影音與雲端輔助，成果**不遜於實體上課**。



非資訊背景程式設計

- **非資訊**卻講程式設計二十一年(89年巨匠教VB)
- 比較沒包袱，能從非資訊角度看學習與應用
- 重視**實作**，很多人看的懂書上寫的但寫不出程式
- 程式寫作要**會寫**，還要**熟練**，更需要**完全正確**(99分程式還是無法執行)
- 教學的核心都在如何幫助學生學會寫程式。
- 從**EXCEL函數**開始，再學習**錄製巨集**，再慢慢進入**VBA程式設計**的世界



如何幫學生寫出又快會好又正確程式

- 1.所有程式都是**自己預先多次撰寫**，用自己的寫作風格撰寫，不要求學生有標準答案，可以用自己的方式與邏輯寫程式。
- 2.提供**雲端即時講義**，取名雲端白板，有解答程式畫面結果與文字敘述。
- 3.**隨課錄影**，並課後上傳YOUTUBE播放清單用用GOOGLE論壇分享。
- 4.期中報告以**開放資料**為資料來源，用**EXCEL樞紐分析圖表、函數、巨集與VBA**完成專題。
- 5.期末報告以**網路爬蟲**取得資料(GET與POST)，用EXCEL**製作圖表**與VBA完成專題。



Python V.S. VBA

- 自己也教Python發現還是比VBA來的困難
- 1. **安裝環境**
- 2. 有**EXCEL**可以存資料，甚至當**資料庫**
- 3. 有**錄製巨集**可以產生不會寫的程式
- 4. **樞紐分析** vs **Pandas**
- 5. **圖表** vs **Matplotlib**
- 入門的學生與非資訊相關科系，建議可以先從學習VBA設計下手



範例：電信業會員手機號碼

找出那個**年次**會員最多

TEXT函數與**VALUE**函數轉型

建立樞紐分析報表與視覺圖



TEXT函數

	增益集	控制項	XML			
✕ ✓ <i>fx</i> = "09"&F4&"-"&TEXT(G4,"000")&"-"&TEXT(H4,"000")						
C	D	E	F	G	H	
合「電信業者」、「門號區碼」、「門號末碼」，並在最前方加上「09」，在門上「-」符號，例如：「0930-776-505」。						
符號「&」、REPT與LEN函數。						
姓名	生日	血型	手機	電信業者	門號區碼	門號末碼
玲	70/9/17	B	= "09"&F4&"-"&T	11	084	007
彰	66/12/8	A		28	028	043
遠	75/6/17	O		28	036	000



計算年次並轉為數字(VALUE函數)

● =VALUE(LEFT(TEXT(C2,"[\$-zh-TW]e/m/d;@")

編號	姓名	生日	血型	手機	電信業者	門號區碼	門號末碼	幾年次
1	黃佩玲	70/9/17	B	0911-084-007	11	084	007	70
2	賴國彰	66/12/8	A	0928-028-043	28	028	043	66
3	詹琬婷	75/6/17	O	0928-036-999	28	036	999	75
4	楊堯典	58/2/1	O	0994-142-117	94	142	117	58
5	姜雅琪	71/10/6	O	0978-522-114	78	522	114	71
6	陳郁馨	63/2/16	O	0927-467-575	27	467	575	63

=LEFT(TEXT(C4,"[\$-zh-TW]e/m/d;@"),2)

、「門號區碼」、「門號末碼」，並在最前方加上「09」，在門號
如：「0930-776-505」。

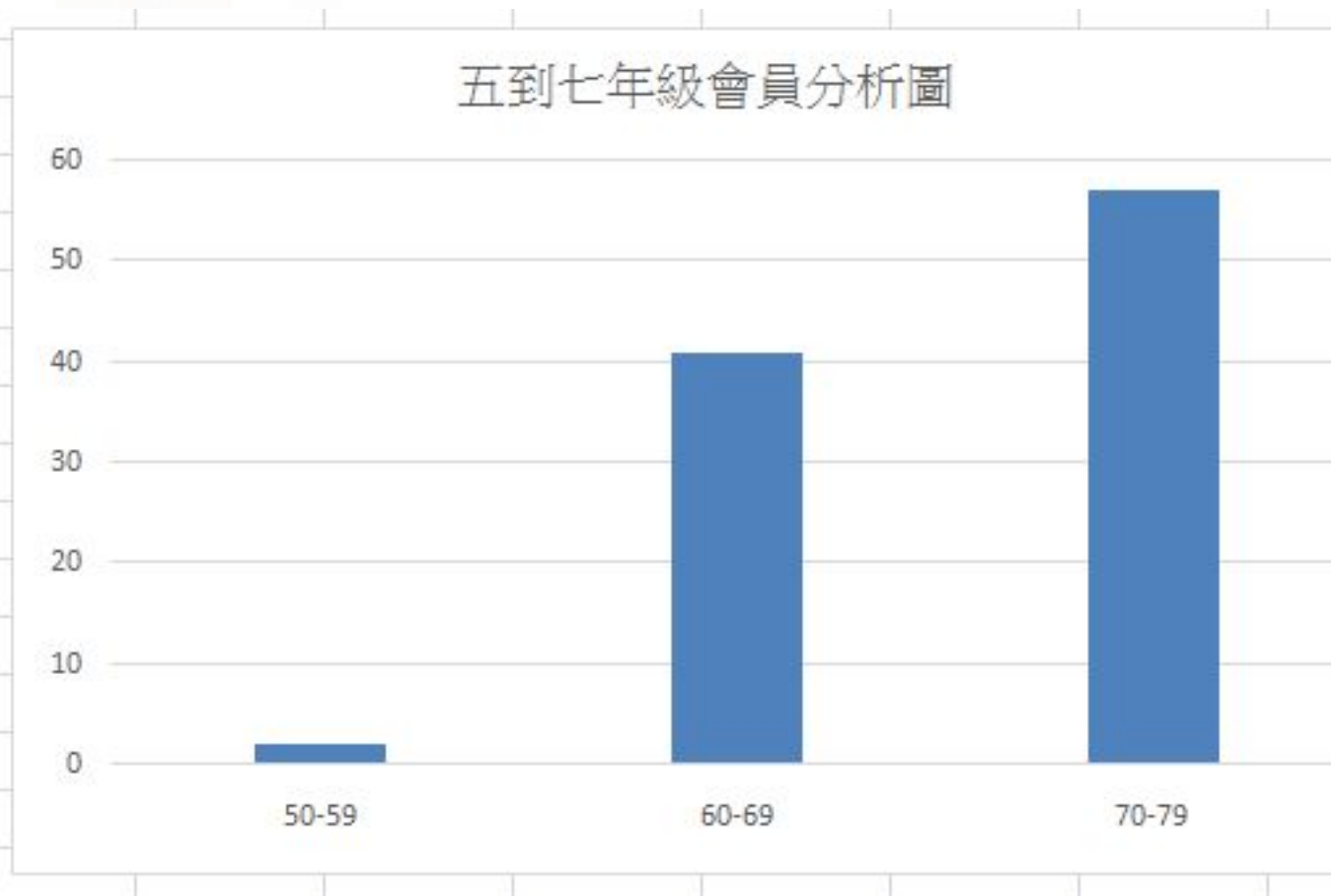
LEFT與LEN函數。

血型	手機	電信業者	門號區碼	門號末碼	幾年次
B	0911-084-007	11	084	007	70
A	0928-028-043	28	028	043	66



樞紐分析表與圖

計數 - 幾年次	
幾年次	合計
50-59	2
60-69	41
70-79	57
總計	100

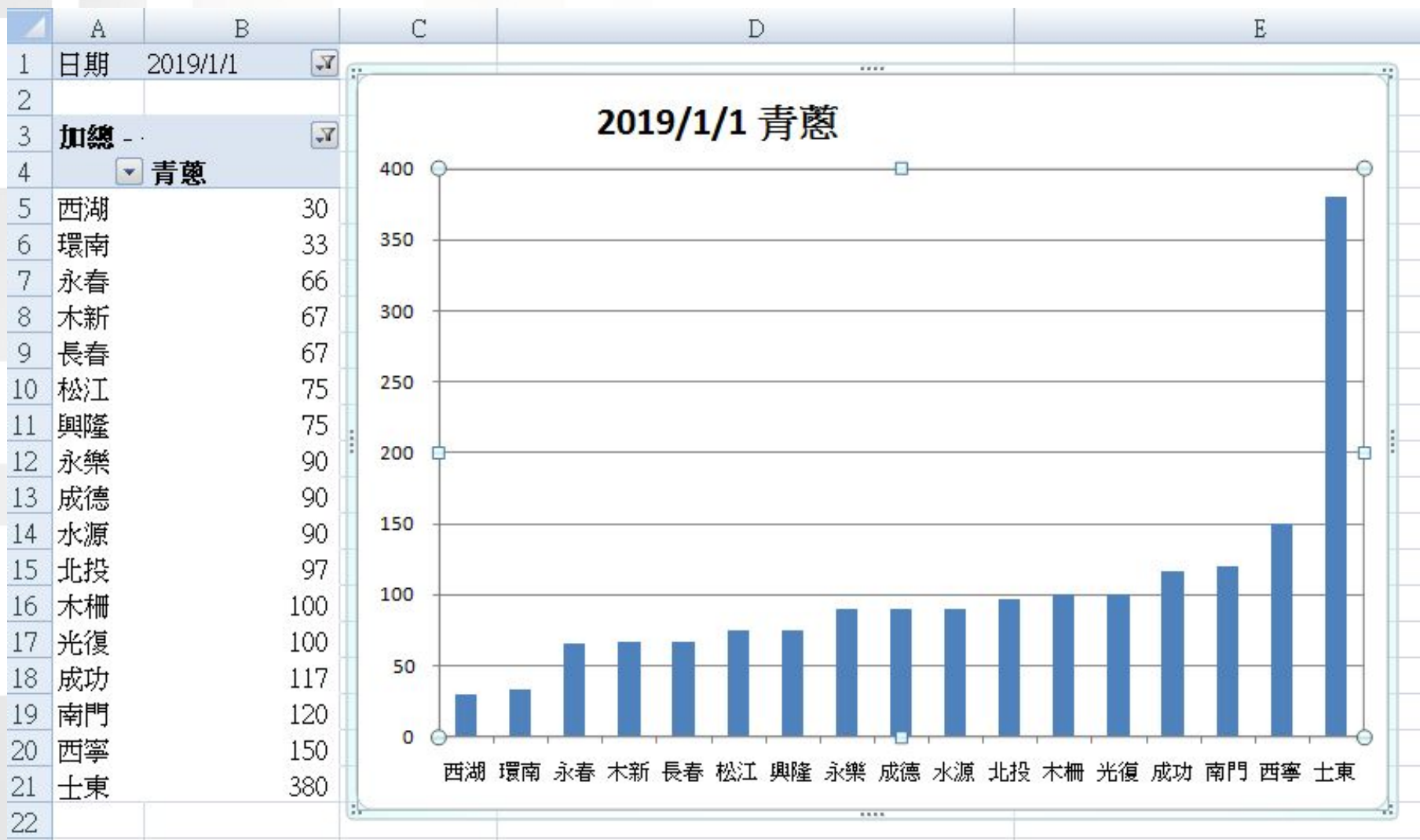


範例：北市公有零售市場行情

- 找出時間2019/1/1，那個市場
- 青蔥價格最便宜排序
- 列與欄與報表篩選
- 值欄位設定
- 建立樞紐分析報表與視覺圖



樞紐分析表與圖



列與欄與報表篩選

	A	B	C
1	日期	2019/1/1	
2			
3	加總		
4	青蔥		
5	西湖	30	
6	環南	33	
7	永春	66	
8	木新	67	
9	長春	67	
10	松江	75	
11	興隆	75	
12	永樂	90	
13	成德	90	
14	水源	90	
15	北投	97	
16	木柵	100	
17	光復	100	
18	成功	117	
19	南門	120	
20	西寧	150	
21	上海	200	

樞紐分析表欄位清單

選擇要新增到報表的欄位:

- 日期
- 種類
- 市場
- 品名
- 平均_元/公斤

在以下區域之間拖曳欄位:

報表篩選

- 日期
- 品名

欄標籤

- 市場
- 加總 - 平均_...

列標籤

Σ 值

延期版面配置更新

更新

值欄位設定

值欄位設定...

來源名稱: 平均_元/公斤

自訂名稱(C): 平均值 - 平均_元/公斤

摘要方式 值的顯示方式

摘要值欄位方式(S)

選擇您要用來摘要的計算類型

來自所選欄位的資料

- 平均值
- 最大值
- 最小值
- 乘積
- 數字項個數
- 標準差

數值格式(N) 確定 取消

在以下區域之間拖曳欄位:

報表篩選

圖例欄位 (數列)

日期

品名

座標軸欄位 (...)

Σ 值

市場

標準差 - 平...



範例：住宅竊盜點位資訊

- 匯入網路CSV檔
- 產生區與路兩欄位
- 利用樞紐分析表產生那區竊盜案件最多？
- 那條路竊盜案件最多？
- 什麼時間竊盜案件最多？
- 區和街的交叉分析



01_從網路下載住宅竊盜點位資訊

首頁 / 資料目錄 / 所有資料集

資料集

異動紀錄

臺北市住宅竊盜點位資訊 平均5.0 (1人/次投票)

 加入收藏

資料項目

臺北市10401-10907住宅竊盜點位資訊

 智慧縮圖  下載 (3011次) 

詮釋資料

主題分類

治安

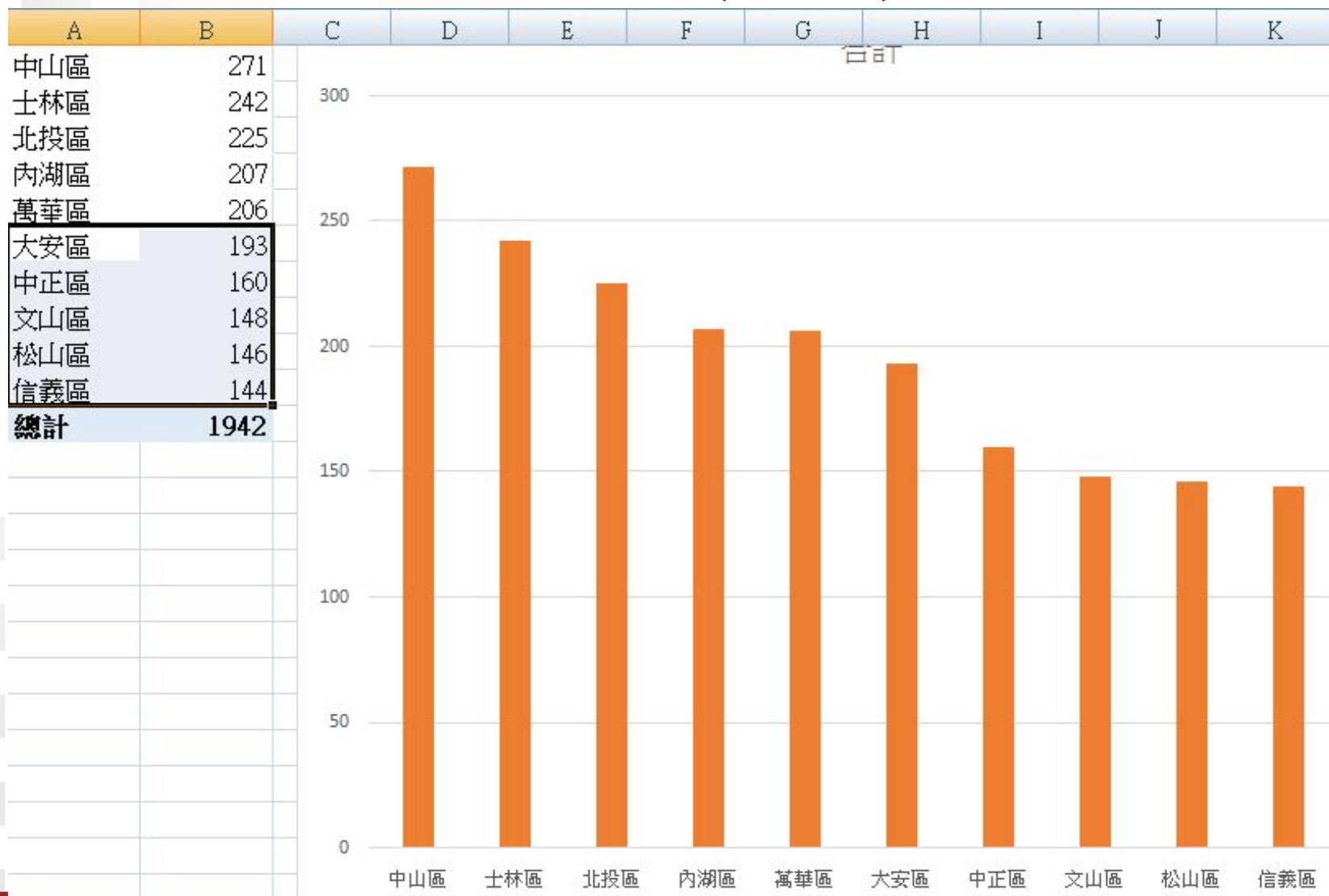
政府網站分類

生活安全及品質

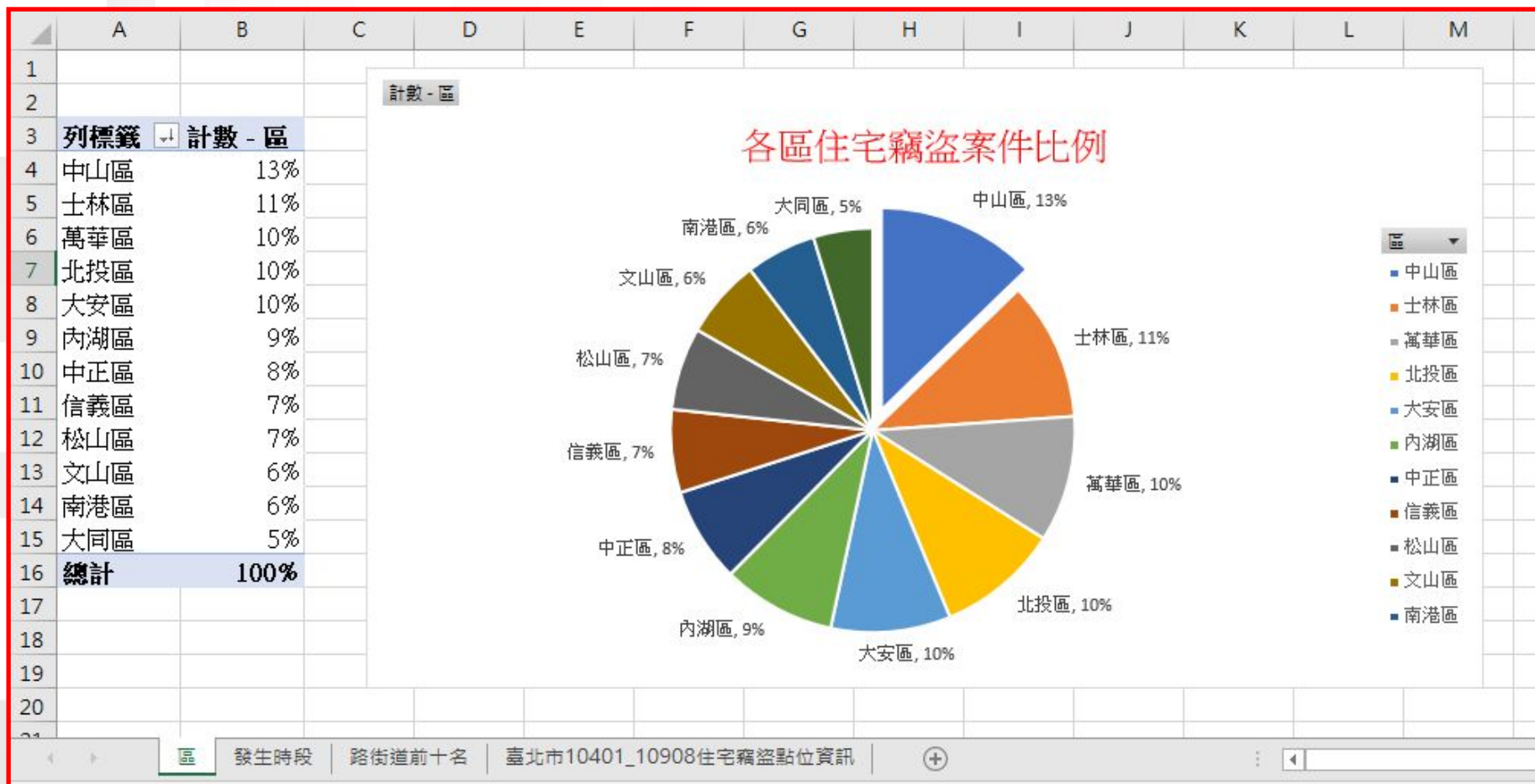
資料集描述

臺北市104年1月-109年7月份住宅竊盜點位資訊

那區竊盜案件最多(數量)?



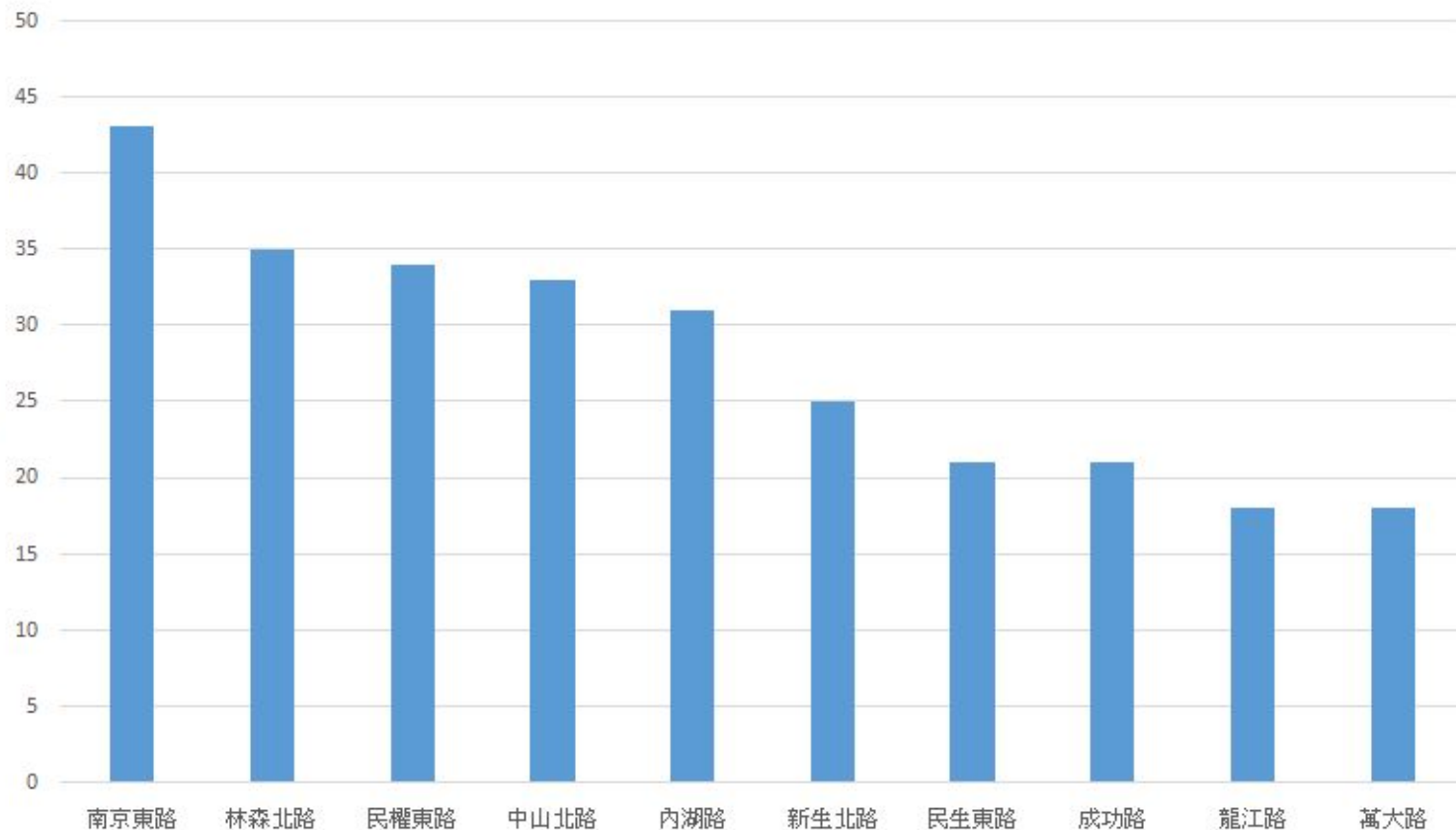
那區竊盜案件最多(百分比)?



那條路竊盜案件最多？

列標籤	計數 - 路
南京東路	43
林森北路	35
民權東路	34
中山北路	33
內湖路	31
新生北路	25
民生東路	21
成功路	21
龍江路	18
萬大路	18
總計	279

合計

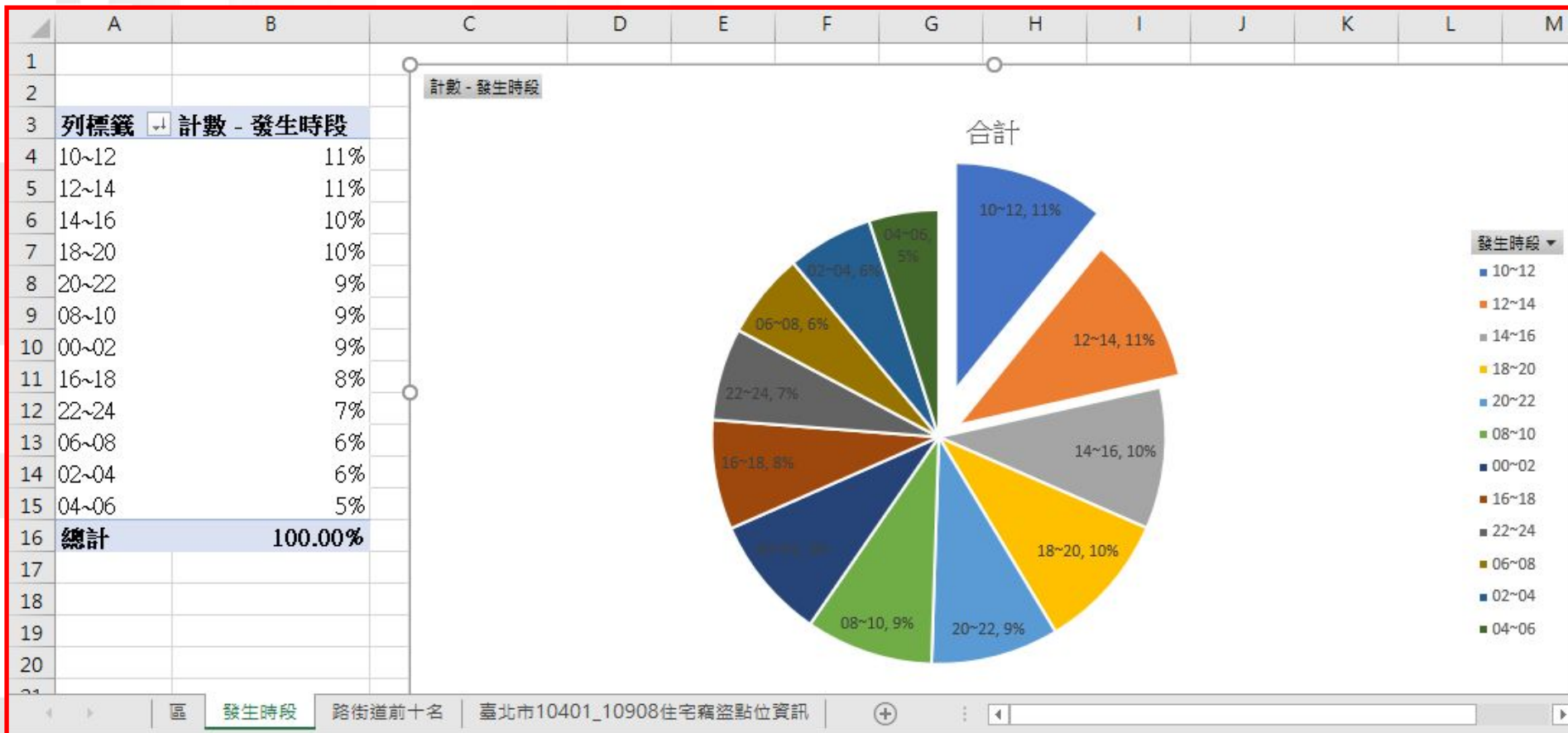


什麼時間竊盜案件最多(數量)?

列標籤	計數 - 發生時段
10~12	361
22~24	270
16~18	254
13~15	254
19~21	250
07~09	232
01~03	167
04~06	157
14~16	42
20~22	36
總計	2023

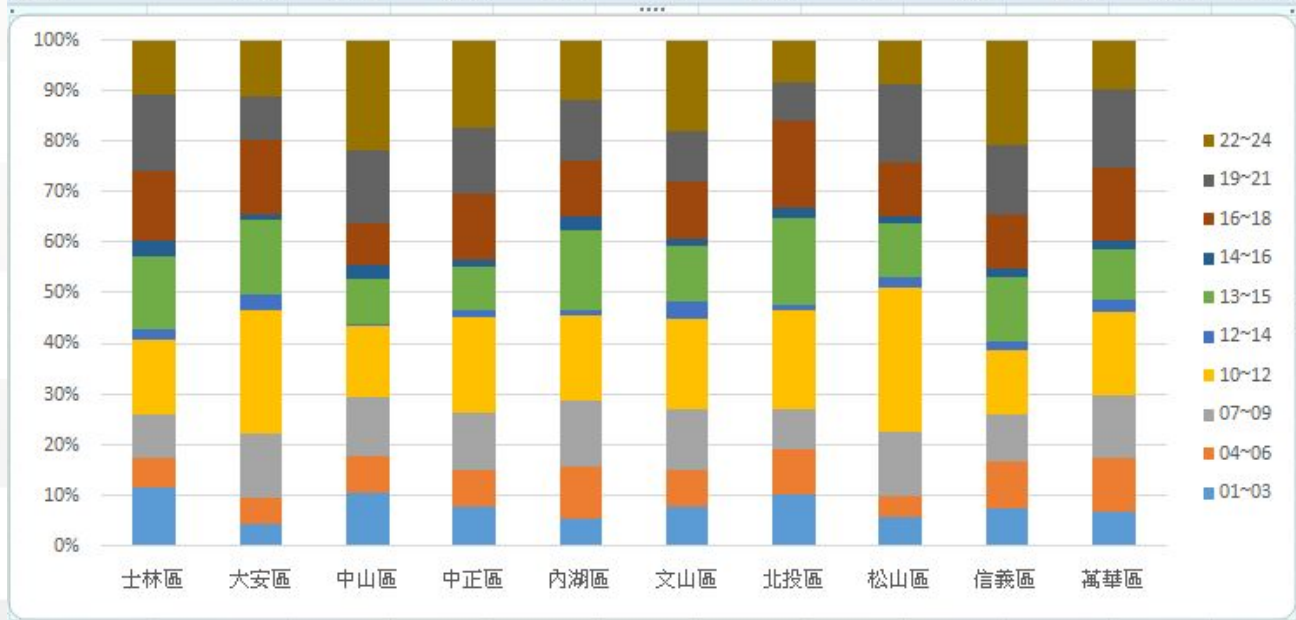


什麼時間竊盜案件最多(百分比)?



區和時間的交叉分析

列標籤	01~03	04~06	07~09	10~12	12~14	13~15	14~16	16~18	19~21	22~24	總計
士林區	27	14	20	34	5	34	7	32	35	25	233
大安區	8	9	22	43	5	26	2	26	15	19	175
中山區	27	18	30	35	1	23	7	21	36	55	253
中正區	12	11	17	29	2	13	2	20	20	26	152
內湖區	11	20	25	33	2	31	5	22	23	23	195
文山區	11	10	17	25	5	15	2	16	14	25	140
北投區	21	18	16	40	2	35	4	35	15	17	203
松山區	8	6	18	40	3	15	2	15	22	12	141
信義區	10	12	12	17	2	17	2	14	18	27	131
萬華區	13	20	23	31	4	19	3	27	29	18	187
總計	148	138	200	327	31	228	36	228	227	247	1810



1.產生區

● =MID(G2,4,3)

	D	E	F	G
	發生時段	區	路	發生(現)地點
.0	10~12	中山區	新生北路	台北市中山區新生北路3段31 ~ 60號
.6	19~21	信義區	三張里莊敬路	台北市信義區三張里莊敬路341巷1 ~ 30號
.9	01~03	信義區	松隆里松山路	台北市信義區松隆里松山路615巷1 ~ 30號
.7	04~06	萬華區	雙園街	台北市萬華區雙園街61 ~ 90號
.3	22~24	內湖區	成功路	台北市內湖區成功路4段331 ~ 360號
.4	13~15	南港區	東新里興南街	台北市南港區東新里興南街52巷1 ~ 30號



2.產生路、街、道

```
=MID(G2,IFERROR(IFERROR(FIND("鄰",G2),FIND("里",G2)),FIND("區",G2))+1,IFERROR(IFERROR(FIND("路",G2),FIND("街",G2)),FIND("道",G2))-IFERROR(IFERROR(FIND("鄰",G2),FIND("里",G2)),FIND("區",G2)))
```

對齊方式		數值	格式	儲存格	編輯
<pre>=MID(G2,IFERROR(IFERROR(FIND("鄰",G2),FIND("里",G2)),FIND("區",G2))+1,IFERROR(IFERROR(FIND("路",G2),FIND("街",G2)),FIND("道",G2))-IFERROR(IFERROR(FIND("鄰",G2),FIND("里",G2)),FIND("區",G2)))</pre>					
D	E	F	G		F
發生時段	區	路	發生(現)地點		
00~02	文山區	萬寧街	台北市文山區萬美里萬寧街1~30號		
00~02	信義區	忠孝東路	台北市信義區富台里忠孝東路5段295巷6弄1~30號		



2.產生路、街、道

(1)=FIND("鄰",G2)

(2)IFERROR(IFERROR(FIND("鄰",G2),FIND("里",G2)),FIND("區",G2))

(3)=MID(G2,IFERROR(IFERROR(FIND("鄰",G2),FIND("里",G2)),FIND("區",G2))+1,IFERROR(IFERROR(FIND("路",G2),FIND("街",G2)),FIND("道",G2))-IFERROR(IFERROR(FIND("鄰",G2),FIND("里",G2)),FIND("區",G2)))

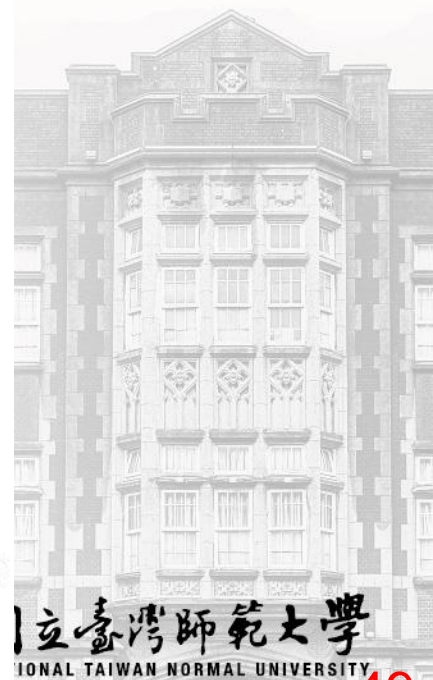


或是用VBA自訂函數

```
Sub 路街道()
```

```
For i = 2 To Range("A1").End(xlDown).ROW
  If VBA.InStr(Cells(i, "G"), "鄰") Then
    a = VBA.InStr(Cells(i, "G"), "鄰")
  ElseIf VBA.InStr(Cells(i, "G"), "里") Then
    a = VBA.InStr(Cells(i, "G"), "里")
  ElseIf VBA.InStr(Cells(i, "G"), "區") Then
    a = VBA.InStr(Cells(i, "G"), "區")
  End If

  If VBA.InStr(Cells(i, "G"), "路") Then
    b = VBA.InStr(Cells(i, "G"), "路")
  ElseIf VBA.InStr(Cells(i, "G"), "街") Then
    b = VBA.InStr(Cells(i, "G"), "街")
  ElseIf VBA.InStr(Cells(i, "G"), "道") Then
    b = VBA.InStr(Cells(i, "G"), "道")
  End If
  Cells(i, "F") = Mid(Cells(i, "G"), a + 1, b - a)
Next
End Sub
```



VBA自訂函數

```
Function 路街道函數(地址)  
    If Instr(地址, "鄰") Then  
        a = Instr(地址, "鄰")  
    ElseIf Instr(地址, "里") Then  
        a = Instr(地址, "里")  
    Else  
        a = Instr(地址, "區")  
    End If  
  
    If Instr(地址, "路") Then  
        b = Instr(地址, "路")  
    ElseIf Instr(地址, "街") Then  
        b = VBA.Instr(地址, "街")  
    ElseIf Instr(地址, "道") Then  
        b = VBA.Instr(地址, "道")  
    End If  
    路街道函數 = Mid(地址, a + 1, b - a)  
End Function
```



感謝聆聽

